

莱阳市
矿山地质环境保护与治理规划
(2018-2025 年)

莱阳市人民政府
二零一八年八月

莱阳市国土资源局文件

莱国土资发〔2018〕32号

莱阳市国土资源局 关于印发《莱阳市矿山地质环境 保护与治理规划（2018-2025）》的通知

各镇政府、街道办事处，开发区、丁字湾度假区管委，市政府有关部门，垂直管理有关部门，省烟驻莱有关单位：

《莱阳市矿山地质环境保护与治理规划（2018-2025）》已经市政府批复。根据市政府批复意见，现印发给你们，请认真组织实施。



莱阳市国土资源局信息公开目录

莱阳市国土资源局

莱阳市国土资源局

莱阳市国土资源局

莱阳市国土资源局

莱阳市国土资源局

莱阳市国土资源局

公开属性：主动公开

莱阳市国土资源局办公室

2018年11月7日印发

莱阳市人民政府

莱政字〔2018〕71号

莱阳市人民政府 关于莱阳市矿山地质环境保护 与治理规划（2018-2025）的批复

市国土资源局：

你局《关于报批〈莱阳市矿山地质环境保护与治理规划（2018-2025）〉的请示》（莱国土资呈〔2018〕78号）已收悉，经市政府研究，原则同意该申请，请你局认真组织实施。

特此批复。



（此件公开发布）

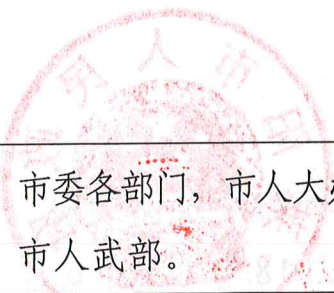
莱阳市人民政府

莱阳市人民政府办公室

莱阳市人民政府

莱阳市人民政府办公室
莱阳市人民政府办公室

莱阳市人民政府办公室
莱阳市人民政府办公室



抄送：市委各部门，市人大办，市政协办，市纪委办，市法院，市检察院，市人武部。

莱阳市人民政府办公室

2018年11月6日印发

《莱阳市矿山地质环境保护与治理规划》
编制工作领导小组
(2018-2025 年)

组 长：李少伟
副 组 长：鲁世云
成 员： 莱阳市各局局长

《莱阳市矿山地质环境保护与治理规划》
编审委员会

主 任：鲁世云
副 主 任：张 培
委 员：吕晓明 牟 姣
主 编：吕晓明 王晓光
副 主 编：牟 姣 高 林
编写人员： 宋明飞 金东曙 丁蒙蒙 张念礼 任寒寒
李 岩 宋 委 李恭馨

目 录

前言	1
一、矿山地质环境现状及趋势分析	2
(一) 矿山地质环境现状	2
(二) 矿山地质环境保护与治理现状	5
(三) 矿山地质环境保护与治理工作趋势分析	8
二、指导思想、基本原则及目标任务	9
(一) 指导思想	9
(二) 基本原则	9
(三) 规划目标	10
(四) 主要任务	12
三、矿山地质环境保护与治理分区	14
(一) 矿山地质环境保护区	14
(二) 矿山地质环境治理分区	14
四、矿山地质环境治理重点工程	18
(一) “三区两线”可视范围内历史遗留矿山治理工程	18
(二) 2013 年以来关停露天矿山治理工程	19
(三) “矿山复绿行动”治理工程	19
(四) 矿山地质环境监测工程	19
五、矿山地质环境治理方式	23
(一) 破损山体和露天采坑治理	23
(二) 固体废弃物占压土地治理	23
六、规划实施保障措施	25
(一) 健全责任体系	25
(二) 加强政策支持	25
(三) 完善投资机制	26
(四) 严格规划管理	26
(五) 加强公众参与	27

附 图

顺序号	图号	图名	比例尺
1	1	莱阳市矿山地质环境问题分布图	1:5 万
2	2	莱阳市矿山地质环境保护与治理规划图	1:5 万

附 表

附表 1 莱阳市三区两线矿山明细表

附表 2 莱阳市政策性关闭及历史遗留废弃矿山明细表

附表 3 莱阳市生产矿山明细表

前言

莱阳市矿产资源储量较丰富，开采历史悠久，开发强度较大。矿产资源的开发在保障经济社会发展的同时，也引发了较多的矿山地质环境问题，破坏了生态环境，影响了人民生活。以习近平新时代中国特色社会主义思想为指导，遵循“创新、协调、绿色、开放、共享”的发展理念，坚持“节约优先、保护优先、自然恢复为主”的方针，根据国土资源部、财政部等五部局《关于加强矿山地质环境恢复和综合治理的指导意见》（国土资发〔2016〕63号）、中共山东省委山东省人民政府《关于加快推进生态文明建设的实施方案》、《烟台市矿山地质环境保护与治理规划（2018-2025年）》、《莱阳市矿产资源总体规划（2016-2020年）》相关要求，编制《莱阳市矿山地质环境保护与治理规划（2018-2025年）》（以下简称《规划》）。

《规划》在分析全市矿山地质环境现状及发展趋势的基础上，明确了今后一个时期内矿山地质环境保护与治理修复工作的指导思想、基本原则与目标任务，划分了矿山地质环境保护与治理区域布局、重点工程，提出了矿山地质环境保护措施与治理方式、规划实施的保障措施。本《规划》是细化和落实市矿山地质环境保护与治理规划的基础文件，是全市开展矿山地质环境保护与治理工作的重要依据。

《规划》以 2017 年为基准年，规划期为 2018-2025 年，近期为 2018-2020 年，中远期为 2021-2025 年。

一、矿山地质环境现状及趋势分析

(一) 矿山地质环境现状

1、矿山资源概况及开发利用现状

莱阳市矿产资源较为丰富，种类多。境内已发现各类矿产 52 种（含亚矿种），矿床（点）及矿产地共 254 处。已发现矿产中，能源矿产 1 种（油页岩）；金属矿产 6 种（铁、铜、铅、铅锌多金属、金、银）；非金属矿产 36 种：其中冶金辅助原料矿产 2 种（白云岩、矽线石）；化工原料矿产 3 种（磷、硫铁矿、重晶石）；水泥原料矿产 5 种（水泥用大理岩、水泥用石灰岩、凝灰岩、水泥配料用粘土、沸石）；陶瓷、玻璃原料矿产 8 种（透闪石、透辉石、瓷石、钾长石、钠长石、高岭土、石英、陶瓷用粘土）；建筑材料矿产 14 种（饰面用大理石、建筑用大理岩、板石、滑石、石棉、蛭石、建筑用闪长岩、建筑用凝灰岩、建筑用安山岩、玄武岩、建筑用角闪岩、建筑用砂、砖瓦用页岩、砖瓦用砂岩、砖瓦用粘土）；其它非金属矿产 6 种（石墨、膨润土、珍珠岩、玉石、磨刀石、冰洲石）；水气类矿产 2 种（地下水、矿泉水）。

莱阳市已探明储量的矿产有 17 种，占已发现矿种总数的 38.6%。已探明储量的矿种分别为铁、石墨、磷矿、硫铁矿、白云岩、凝灰岩、水泥配料粘土、膨润土、沸石、珍珠岩、饰面用大理岩、建筑用大理岩、水泥用大理岩、石灰岩、高岭土、钾长石、矿泉水。矿山规模以小型矿山，露天开采为主。

全市共有矿山 177 座（表 1），包括持证矿山 22 家，历史遗留废

弃矿山 155 家。

2、主要矿山地质环境问题

莱阳市矿山地质环境问题主要为以下几种类型，一是露天开采形成了众多破损山体和露天采坑，造成地形地貌景观破坏，带来严重视觉污染；二是废弃工业广场、固体废弃物（不含尾矿库）堆放占压土地资源，造成土地资源的浪费。

（1）地形地貌景观破坏

莱阳市矿产资源开采全部采用露天开采方式，主要开采矿种为大理岩、安山岩、膨润土、长石矿、砂岩等。形成破损山体 78 处、露天采坑 99 处，合计 177 处。共计占损耕地 120.346 公顷、草地 48.483 公顷、园地 30.129 公顷、林地 20.474 公顷、建设用地 154.820 公顷、其他用地 100.508 公顷。

（2）土地资源压占

① 固体废弃物堆放

莱阳市矿山废石堆场共 8 处，占损的土地类型包括耕地、园地及林地等。废石堆场占损耕地面积 4.637 公顷，园地面积 0.014 公顷，草地面积 0.548 公顷，林地面积 0.514 公顷，建设用地 4.568 公顷，其它用地 0.968 公顷。

② 工业广场

莱阳市矿山工业广场共 12 处，工业广场占损的土地类型包括耕地、建设用地等。工业广场占损耕地面积 20.196 公顷，园地面积 3.53 公顷，草地面积 0.017 公顷，建设用地面积 19.266 公顷，林地面积 0.834 公顷，其它用地面积 0.593 公顷。

表1 莱阳市矿山基本情况统计表

矿种	龙旺庄街办		吕格庄镇		山前店镇		沐浴店镇		河洛镇		万店镇		照旺庄镇		柏林庄镇		谭格庄镇		羊郡镇		团旺镇		穴坊镇		高格庄镇		姜疃镇		城厢街办		古柳街办	
	生产	废弃	生产	废弃	生产	废弃	生产	废弃	生产	废弃	生产	废弃	生产	废弃	生产	废弃	生产	废弃	生产	废弃	生产	废弃	生产	废弃	生产	废弃	生产	废弃	生产	废弃		
石墨			1																1								1					
砂岩		2		3																								3				
膨润土										10					4	8																
花岗岩				3													4		1			1										
大理岩			3	30									1								4	5					2	8				
石灰岩				1																												
凝灰岩																					1	3	1	2		2						
风化砂				5																					1							
片麻岩																											1					
长石				3																		2										1
页岩		2		1				4		1												1		1								
铁矿																	1															
瓷石						1																										
角闪岩							1	3																								
安山岩		6	1		1		1	1		1		1			13		1					1							2			
合计														1																		

（二）矿山地质环境保护与治理现状

1、取得的主要成效

近年来，莱阳市政府高度重视矿山地质环境保护与治理工作，加大资金投入，推进历史遗留矿山地质环境治理工作。国土资源部门积极履行矿山地质环境保护与治理监管职责，推动实施矿山地质环境保护与治理工程，取得了一定的成效。

（1）政策法规制度进一步落实

省委、省政府印发了《关于加快推进生态文明建设的实施方案》将矿山地质环境生态修复治理纳入全省生态文明建设重点任务，并出台了《山东省矿山地质环境治理恢复保证金管理暂行办法》。2011年，莱阳市根据烟台市国土资源局与烟台市财政局联合印发了《烟台市矿产资源勘查开发及地质环境治理项目专项资金管理暂行办法》，完善了保证金管理制度，推动了矿山地质环境保护与治理工作。

省国土资源厅会同有关部门出台了《山东省矿山地质环境恢复和综合治理工作方案》《山东省绿色矿山建设工作方案》《关于做好矿山地质环境保护与土地复垦方案编报有关工作的通知》，中共烟台市委、烟台市人民政府《关于印发〈烟台市贯彻落实中央第三环境保护督察组反馈意见整改方案〉的通知》（烟发〔2018〕14号）；烟台市国土资源局、财政局等四局委下发的《关于印发〈烟台市矿山地质环境恢复和综合治理工作方案〉通知》（烟国土资发〔2017〕1号）；为全市今后一段时期加强绿色矿山建设、开展矿山地质环境保护和治理指明了方向。

（2）生产矿山的矿山地质环境治理主体责任进一步落实

按照“谁破坏、谁治理”的原则，严格执行矿山地质环境治理保证金制度，组织矿山企业编制矿山地质环境保护与治理恢复方案，缴存矿山地质环境治理恢复保证金，落实矿山地质环境主体责任，开展“边开采、边治理”。对生产矿山履行地质环境恢复治理义务、保证金缴纳、治理方案编制和执行等情况开展监督检查，督促各矿山严格执行矿山地质环境保护与恢复治理方案，履行矿山地质环境恢复治理义务，对未执行治理方案、治理进度缓慢的，督促限期整改。

（3）矿山地质环境治理力度进一步加大

近年来，莱阳市投入大量治理资金，矿山地质环境保护与治理恢复效果显著，重要交通干线两侧可视范围内矿山全部关闭。期间，全市累计投入治理资金 1160 万元，其中治理投入 1052.6 万元，绿化投入 36.29 万元。治理矿山 2 处，治理面积 0.16 平方千米，其中土地复垦 3.9 公顷，矿山复绿 3.82 公顷。

按照“谁投资、谁受益”原则，遵循“政府主导、社会投入、因地制宜、合作共赢”的理念，各地积极探索建立了“捆绑治理、实现双赢”“打包治理、以地引商”等新模式，吸引社会资金投入矿山地质环境治理工作。

（4）矿山地质环境保护工作进一步加强

严格执行矿产资源总体规划，落实规划分区制度；强化源头管理，改革采矿审批管理方式，坚持从严从紧的原则，实行联席会议制度，提高矿产资源开发准入条件。加强采矿权登记管理，严格禁止在规划禁采区设立采矿权，从源头上减少了矿产资源开采对地质环境的破坏。

2、存在的主要问题

(1) 历史遗留废弃矿山存量大

自上世纪以来，矿产资源开发为全市经济社会快速发展提供了重要的资源保障。同时也遗留了大量历史遗留矿山地质环境问题，尚有500余公顷占损土地未治理，治理恢复的任务较为繁重。

(2) 矿山地质环境治理过度依赖财政资金

矿山地质环境保护与综合治理过度依赖财政资金，治理工程任务重、投入大、回报率低，财政压力大，充分调动社会资金参与矿山地质环境治理的积极性，寻求治理资金的多元化渠道势在必行。

(3) 矿山地质环境治理和投入模式单一

多年来，全市矿山地质环境治理工作的资金渠道单一，主要依靠财政投资开展工程治理和生态修复，社会力量投入矿山地质环境治理的积极性尚未充分调动，综合运用市场、财税、土地等各方面政策的机制尚未建立；矿山地质环境治理模式单一，主要采取削坡、卸载等工程施工方法，尚未建立多手段综合治理的有效模式。

(4) 矿业权人自觉履行矿山地质环境治理义务的主动性有待提高

部分矿山企业开展矿山地质环境治理的主动意识不强，特别是在当前矿产品价格大幅下跌、矿业利润大幅下降的背景下，矿山企业开展环境治理的积极性难以充分调动。由于现行法律法规中对矿山企业不依法履行治理义务的处罚力度不够，单纯依赖保证金制度落实企业主体责任，往往是保证金一交了之，甚至欠着不交，难以达到预期效果。目前，国家已取消保证金制度，现正在建立基金制度期间，基金

制度的作用和效果还需要进一步总结和巩固。

（三）矿山地质环境保护与治理工作趋势分析

1、全市矿山地质环境保护形势总体向好

随着全省生态文明建设的加快推进，“绿水青山就是金山银山”生态文明观的逐步树立，人民群众对美好生活的向往和追求逐步提高，环保督察、自然资源资产离任审计、公益诉讼、“双随机一公开”等制度的深入实施，政府、矿山企业和社会公众对矿山地质环境保护意识将进一步增强，监督管理将更加有序规范，保护与治理力度将进一步加大。

2、矿山地质环境问题增量将得到有效控制

目前，全市持证矿山 22 家，矿山企业的布局 and 结构也已得到进一步优化。今后，全市新建矿山全部按绿色矿山标准建设，生产矿山陆续按绿色矿山建设标准推进，矿山企业主体治理责任将逐步落实，生产矿山形成的矿山地质环境问题增量将得到有效控制，增速将大幅降低，分布范围大幅缩减，影响程度逐步减轻。

3、历史遗留矿山地质环境问题存量将会逐步减少

随着矿山地质环境治理工作力度的进一步加大，2013 年以来关停露天开采矿山的地质环境问题、“三区两线”可视范围内历史遗留矿山地质环境问题等矿山地质环境问题将得到解决和治理，存在地质环境问题的历史遗留矿山数量也将快速减少。

二、指导思想、基本原则及目标任务

（一）指导思想

以习近平新时代中国特色社会主义思想 and 党的十九大精神为指导，坚持“创新、协调、绿色、开放、共享”的新发展理念，牢固树立“绿水青山就是金山银山”的生态保护意识，坚持“节约优先、保护优先、自然恢复为主”的方针政策。按照烟台市矿山地质环境保护与治理规划部署和要求，全面深化改革和依法行政，科学规划、整体推进、突出重点、注重实效，大力构建政府、企业、社会共同参与的恢复和综合治理新机制，尽快形成在建、生产矿山和历史遗留矿山等“新老矿山地质环境问题”统筹解决新局面，全面提高全市矿山地质环境保护和治理水平，为推进生态文明建设、建设美丽莱阳做出新贡献。

（二）基本原则

——源头预防，规划管控。

完善资源开发与环境保护相互协调的矿产资源开发管理制度体系。强化矿产开发管理对生态环境的源头保护作用，严格矿产资源开发准入，严格生产过程监管，严格责任追究，把矿山地质环境恢复和综合治理的责任落实到矿产开发“事前、事中、事后”的全过程。矿产资源开发必须符合矿产资源规划、矿山地质环境保护与治理规划等相关规划要求。

——保护优先，自然恢复。

把生态地质环境保护放在优先位置，推进矿产资源绿色勘查开发，最大限度减少对地质环境的破坏。遵循自然恢复为主治理原则，根据

矿山所在地的地理位置、区位条件和环境功能要求，充分结合地方发展规划需求，因地制宜开展矿山地质环境治理工作，使之与周边环境协调，达到经济、社会和环境效益相统一。

——新老统筹，分类推进。

统筹兼顾历史遗留和新产生矿山地质环境问题的恢复治理，纳入政府生态环境保护的目标任务和经济社会发展规划，按照轻重缓急逐步推进。以“谁开发、谁治理”落实矿山企业保护与治理的主体责任，以“谁投资、谁受益”鼓励社会资金参与投资治理。

——共治共享，和谐发展。

将矿山地质环境保护与治理工作与地质灾害防治、土地整治、城乡建设用地增减挂钩、工矿废弃地复垦、美丽乡村建设相结合，与地产开发、旅游、养老疗养、养殖、种植等产业融合发展，引导社会资金、资源、资产要素投入，实现政府、企业、公众共同治理，治理成果共同分享。

——转变观念，创新管理。

从重开发向重保护转变，从粗放管向精准管理转变，从重事前管理向全程管理转变，积极探索矿山地质环境保护与治理的新机制、新政策。

（三）规划目标

加强政府对矿山地质环境保护与治理的有效管理。全面推行绿色矿山建设政策，最大限度地减少和避免矿产开发引发的地质环境问题，“不再欠新账、加快还旧账”，逐步治理历史遗留矿山地质环境问题，改善历史遗留矿山生态环境，矿产资源得到有效保护和可持续开发利用。

用，强化矿山地质环境动态监测，全面掌握矿山地质环境状况。

1、近期目标（2018-2020 年）

到 2020 年，各类矿山地质环境问题得到有效治理，矿业开发对周边环境的影响进一步减少，矿山地质环境管理长效机制逐步完善，社会公众的矿山地质环境保护意识进一步提升，全市矿山地质环境保护与治理水平显著提高。

生产矿山地质环境治理率达到 60%，做到“边开采、边治理”。

历史遗留矿山地质环境治理率达到 60%。“三区两线”可视范围内历史遗留矿山地质环境治理率达到 80%；2013 年以来关停露天开采矿山地质环境治理率达到 50%，2013 年以来关停的并且处于“三区两线”可视范围内的露天开采矿山 2020 年前治理率达 100%；“矿山复绿行动”地质环境治理全部完成。（表 2）

表 2 2020 年主要规划指标

类别	指标名称	单位	指标	指标属性
生产矿山地质环境治理	生产矿山地质环境治理率	%	60	预期性
历史遗留矿山地质环境治理	历史遗留矿山地质环境治理率	%	60	预期性
	2013年以来关停露天开采矿山地质环境治理	%	50	约束性
	“矿山复绿行动”地质环境治理率	%	100	约束性
	“三区两线”可视范围内历史遗留矿山地质环境治理	%	80	约束性
矿山地质环境监测	典型矿山地质环境监测试点	处	2~3	预期性

2、中远期（2021-2025 年）

到 2025 年，建立矿山企业矿山地质环境监测体系，全面掌握和监控全市矿山地质环境动态变化情况。建立矿业权人履行保护和治理恢复矿山地质环境法定义务的约束机制。矿山地质环境保护和治理的责任全面落实，新建和生产矿山地质环境得到有效保护和及时治理，

“三区两线”可视范围内历史遗留矿山地质环境问题治理基本完成，全市历史遗留问题综合治理取得显著成效。大力构建政府、企业、社会共同参与的恢复和综合治理新机制，确保“不再欠新账、加快还旧账”，尽快形成在建、生产矿山和历史遗留等“新老问题”统筹解决的保护和综合治理新格局，基本建成责任明确、措施得当、管理到位的矿山地质环境保护和治理工作。

（四）主要任务

1、加快绿色矿山建设

新建矿山全部按照绿色矿山标准建设。鼓励生产矿山加快改造升级，逐步达到绿色矿山建设标准。力争到 2020 年全市绿色矿山格局基本形成，大、中、小型绿色矿山建成率分别为 90%、80%、50%左右。

2、深入推进历史遗留矿山地质环境治理

吸引社会资金投入矿山地质环境治理的有关政策措施，构建“政府主导、政策扶持、社会参与、开发式治理、市场化运作”的矿山地质环境保护与治理新模式。

全市“三区两线”可视范围内历史遗留矿山 9 处，破损面积 39.77 公顷，计划到 2020 年，“三区两线”可视范围内历史遗留矿山地质环境治理率达到 80%，需治理矿山 7 处，并计划至 2025 年治理率达到 100%。

2013 年以来关停露天开采矿山 36 处，截至 2017 年底，已完成治理 1 处，未破坏矿山 5 处，还有 30 处矿山仍需治理，共 118.49 公顷。计划至 2020 年，2013 年以来关停露天开采矿山地质环境治

理率达到 50%，治理矿山 15 处。

2013 年“山东省矿山复绿行动方案”部署了莱阳市矿山地质环境治理项目 1 个，计划至 2019 年，完成“山东省矿山复绿行动方案”规划的莱阳市指标。

3、加强矿山地质环境全程监督管理

执行矿产资源规划，落实规划分区管理制度，严格新建矿山准入。认真落实矿山地质环境保护和治理恢复方案与土地复垦方案合并编制制度。落实“双随机一公开”制度，加强对生产矿山地质环境保护与恢复治理的事中事后监管，将矿山地质环境恢复和综合治理的责任与工作落实情况作为矿山企业信息社会公示、抽检的重要内容，强化对矿业权人落实主体责任的监督检查，督促矿山企业严格按照恢复治理方案“边开采、边治理”。

4、开展矿山地质环境调查与监测工作

利用先进技术开展矿山地质环境年度遥感监测工作和新一轮莱阳市矿山地质环境调查等工作，查明矿山地质环境问题及其动态变化特征，为矿山地质环境保护与治理提供依据。

5、建立完善矿山地质环境监测体系

到 2020 年，建成 2~3 个矿山地质环境监测试点，探索健全和推广矿山地质环境监测机制，全面掌握和监控各类矿山地质环境问题的动态变化情况，全面提高矿山地质环境监督管理决策支撑能力。

三、矿山地质环境保护与治理分区

(一) 矿山地质环境保护区

根据《莱阳市矿产资源总体规划（2016-2020年）》中确定的禁止开采区，结合莱阳市实际情况，本次共划定矿山地质环境保护区10个，主要包括自然保护区、风景名胜区及城市规划区等。其中省级矿山地质环境保护区4个，市级矿山地质环境保护区6个（图1-1）。

表3 莱阳市矿山环境保护区说明一览表

分区代号	分区名称	面积 (km ²)	保护措施
BH001	莱阳城市建设规划区	466.16	在保护区内，禁止采坑堆，生产矿山逐步退出，历史遗留矿山积极展开治理。
BH002	沐浴店水库保护区	70.12	
BH003	小平水库保护区	2.04	
BH004	北泊子鱼化石遗址保护区	2.74	
BH005	王氏群标准地层剖面保护区	11.48	
BH006	莱阳群标准地层剖面保护区	7.87	
BH007	老寨山省级自然保护区	27.25	
BH008	羊郡森林公园保护区	16.22	
BH009	莱阳市白垩纪国家地质公园凤凰山园区保护区	7.36	
BH010	莱阳市白垩纪国家地质公园金岗口园区保护区	3.5	

(二) 矿山地质环境治理分区

根据莱阳市矿山地质环境调查最新成果，结合《烟台市矿产资源总体规划（2016-2020）》、《烟台市矿山地质环境保护与治理规划（2018-2025）》、《莱阳市矿产资源总体规划（2016-2020）》中有关矿山地质环境治理分区结果，充分考虑重点矿山地质环境问题发育现状和影响范围，划分矿山地质环境重点治理区和一般治理区（图1）。

1、矿山地质环境重点治理区

共规划重点治理区 2 处（表 4），主要包括矿山地质环境问题严重、“三区两线”可视范围内历史遗留矿山分布集中、以及对社会、环境、经济影响较大的区域，主要分布在南部大理石矿、北部膨润土矿集中开采区。

重点治理区内，对生产矿山要按照“边开采、边治理”的原则及时进行治疗；历史遗留矿山由当地政府负责优先治理，同时制定优惠政策，按照“谁投资、谁受益”的原则，鼓励多元投入开展历史遗留矿山地质环境问题治理。

表 4 莱阳市矿山地质环境重点治理区规划表

编号	项目名称	面积 (km ²)
ZD1	莱阳市南部废弃采石场（省规划）	39.16
ZD2	莱阳市中北部废弃采石场（市规划）	69.94

2、矿山地质环境一般治理区

规划一般治理区 10 处（表 5），对环境破坏程度相对较轻、矿山地质环境问题对生态环境、工农业生产和经济发展造成一定影响的区域。

一般治理区内，对生产矿山要按照“边开采、边治理”的原则及时进行治疗；历史遗留矿山由当地政府负责优先治理，同时制定优惠政策，按照“谁投资、谁受益”的原则，鼓励多元投入开展历史遗留矿山地质环境问题治理。

表 5 莱阳市矿山地质环境一般治理区规划表

编号	区域名称	面积 (km ²)
YB1	莱阳市谭格庄镇大汪家一带	20.37

YB2	莱阳市沐浴店镇-龙旺庄街办北部一带	16.7
YB3	莱阳市龙旺庄街办水南村-接家庄一带	0.76
YB4	莱阳市姜疃镇马家乔-众水村一带	8.08
YB5	莱阳市姜疃镇青杨乔村一带	1.65
YB6	莱阳市姜疃镇大庄子村一带	13.52
YB7	莱阳市团旺镇西流泉村-西后寨村一带	4.41
YB8	莱阳市团旺镇东吉林乔村一带	0.77
YB9	莱阳市穴坊镇吕仙庄村一带	3.43
YB10	莱阳市高格庄镇西鲍村-羊郡镇北部一带	6.79

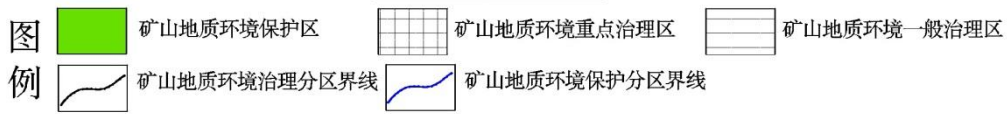
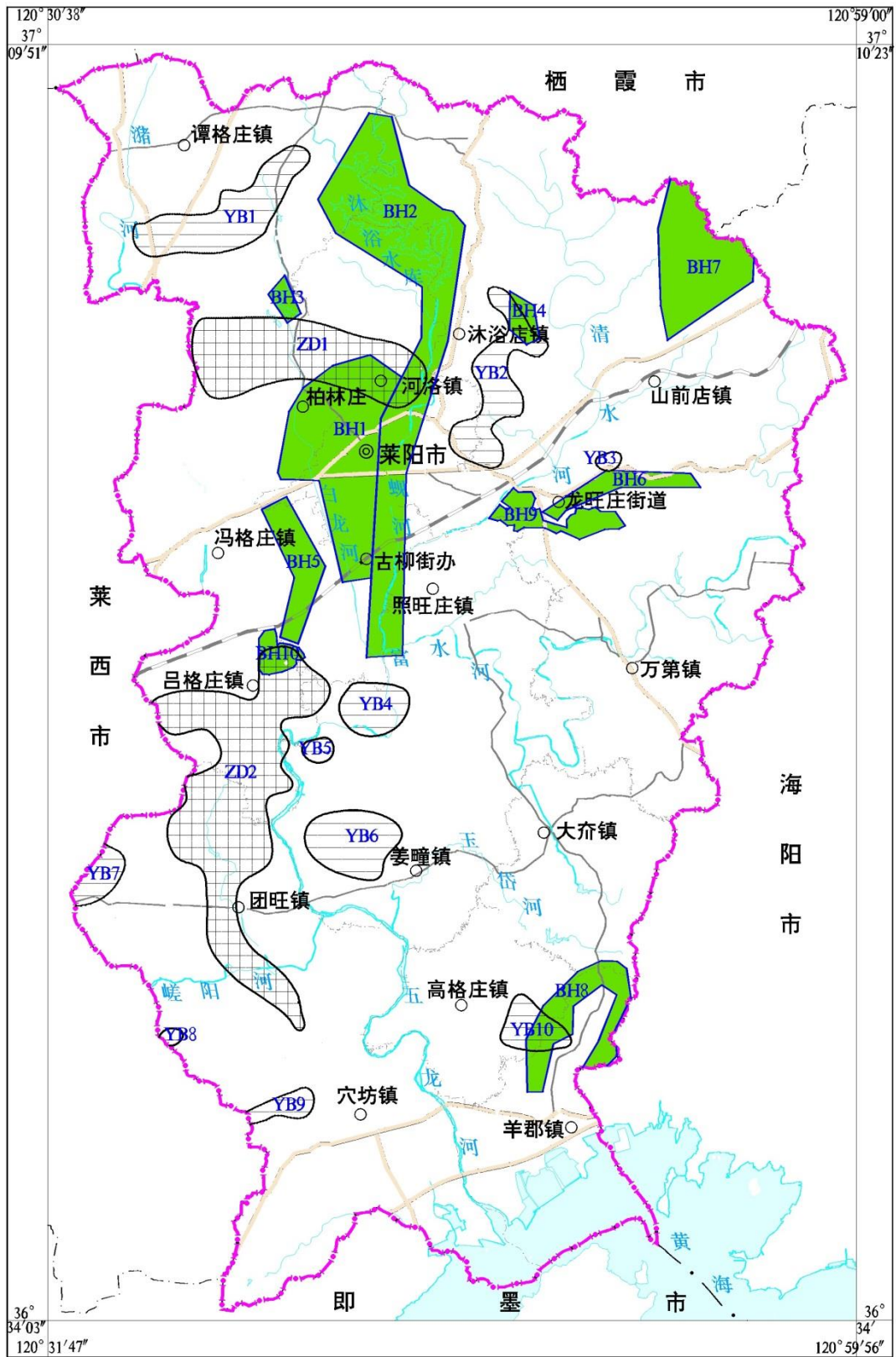


图 1 莱阳市矿山地质环境保护与治理分区图

四、矿山地质环境治理重点工程

初步估算，完成近期规划矿山地质环境保护与治理重点工程需总费用约 18054 万元。其中，“三区两线”范围内历史遗留矿山地质环境治理需治理资金 3977 万元，“矿山复绿行动”地质环境恢复治理需要资金 4400 万元，2013 年以来关停矿山治理需治理资金 9417 万元，地质环境监测资金 300 万元。（表 6）

重点工程主要包括矿山地质环境治理工程、监测工程等两部分。

表 6 矿山地质环境保护与治理重点工程经费估算一览表

名称		工作量		单位		费用 (万元)
历史遗留 矿山地质 环境治理	“三区两线”可视范围内历史遗留矿山地质环境治理	9	39.77	处	公顷	3977
	“矿山复绿行动”地质环境恢复治理	1	40.00	处	公顷	4400
	2013年以来关停露天开采矿山地质环境恢复治理	36	94.17	处	公顷	9417
	矿山地质环境监测	2~3		处		300
合计						18054

（一）“三区两线”可视范围内历史遗留矿山治理工程

全市“三区两线”可视范围内关停矿山 9 处，治理面积 39.77 公顷。计划到 2020 年，“三区两线”可视范围内历史遗留矿山地质环境治理矿山 7 座，治理面积 32.53 公顷，预计投入 3253 万元（表 7）。

表 7 2020 年前“三区两线”可视范围内关停矿山治理工程一览表

序号	项目名称	治理面积 (公顷)	规划治理 时间	规划完 成时间	投入治理资 金(万元)
1	山东省莱阳市栾家村膨润土矿	1.47	2018.8-10	2020.12	147
2	莱阳市柏林庄镇白藤口村 6 号膨润土矿	0.64	2019.3-5	2020.12	64
3	山东省莱阳市吕格庄镇金岗口村龙兴石英砂岩矿	3.76	2019.3-5	2020.12	376
4	莱阳市柏林庄镇白藤口村 5 号建筑用安山岩	2.34	2019.3-5	2020.12	234

序号	项目名称	治理面积 (公顷)	规划治理 时间	规划完 成时间	投入治理资 金(万元)
5	莱阳市山前店镇崖东乔村石子厂	7.92	2018.8-10	2020.12	792
6	莱阳市龙旺庄街道办事处西庙后村石子厂	8.60	2018.8-10	2020.12	860
7	莱阳市团旺镇北团旺村李乔建筑石矿	7.80	2018.8-10	2020.12	780
	合计	32.53			3253

(二) 2013 年以来关停露天矿山治理工程

2013 年以来关停露天开采矿山 36 处(表 8), 治理面积 118.49 公顷, 施工完成 6 处。计划至 2020 年, 全市 2013 年以来关停露天开采矿山地质环境治理率达到 50%, 仍需治理矿山 15 处, 治理面积 59.25 公顷。2013 年以来关停露天矿山治理工程, 预计投入 9417 万元。

(三) “矿山复绿行动”治理工程

2013 年“山东省矿山复绿行动方案”部署了矿山地质环境治理项目 1 个, 为莱阳市东林废弃采石场矿山复绿项目。该项目计划于 2019 年完成, 矿区面积 360 公顷, 治理面积 40 公顷, 治理费用估算为 4400 万元。

(四) 矿山地质环境监测工程

根据遥感卫片解译数据, 开展莱阳市矿山地质环境解译和监测工作, 核实矿山地质环境问题年度变化情况。

按照烟台市矿山地质环境保护与治理规划要求, 布置矿山地质环境监测试点 2~3 处, 为莱阳市矿山企业进行矿山地质环境监测起到示范作用, 进而掌握全市生产矿山地质环境现状和发展趋势, 确保绿色矿山建设指标得到落实。

该项工作预计投入经费 300 万元。

表8 2013年以来关停露天矿山治理工程一览表

序号	项目名称	矿种	项目位置	计划实施时间	预计完成时间	治理面积 (公顷)	投入资金 (万元)	备注
1	莱阳市龙旺庄旺龙页岩砖厂	砖瓦用页岩	莱阳市接家庄村西 650米	2018年8—12月	2020年12月	3.99	399	
2	莱阳东林宏丰石子厂	安山岩	莱阳市吴家庄村东南 400米	2018年8—12月	2019年12月	11.69	1169	
3	莱阳市团旺镇东石格庄村赵明岳建筑石矿	凝灰岩	莱阳市后李牧庄村西 680米	2018年8—12月	2019年12月	5.28	528	
4	莱阳云进建材有限公司	安山岩	莱阳市第二钢窗厂东北 650米	2024年1月	2025年12月	2.79	279	
5	莱阳市穴坊镇吕仙庄村谭霖建筑石矿	凝灰岩	莱阳市吕仙庄东南 500米	2018年8—12月	2020年12月	2.08	208	
6	莱阳市沐浴店镇昌宇石子厂	安山岩	莱阳市南泊子村南 620米	2018年2月	2018年12月	4.5	450	
7	莱阳市龙旺庄街道办事处北官庄村孙久生建材厂	安山岩	莱阳市第二钢窗厂东北 450米	2024年1月	2025年12月	3.22	322	
8	莱阳市沐浴店龙源砖厂	砖瓦用页岩	莱阳市望口村南 150米	2021年3月	2022年12月	4.31	431	
9	莱阳市吕格庄镇大梁子口村李连君建筑大理石矿	大理岩	莱阳市朝阳庄村东北 1250米	2022年4月	2023年12月	1.28	128	
10	莱阳市山前店镇崖东乔村石子厂	安山岩	莱阳市东野后村东 500米	2018年8—10月	2020年12月	7.92	792	与“三区两线”可视范围内关停矿山治理工程重复
11	莱阳市吕格庄镇汪家乔村赵民建筑石矿	大理岩	莱阳市汪家乔村东北 420米	2022年8月	2023年12月	3.9	390	
12	莱阳市柏林庄镇柳古庄村隋玉玺石子厂	安山岩	莱阳市南小平村 800米	2020年8月	2021年12月	0.26	26	

表8 2013年以来关停露天矿山治理工程一览表

序号	项目名称	矿种	项目位置	计划实施时间	预计完成时间	治理面积 (公顷)	投入资金 (万元)	备注
13	莱阳市河洛镇泊麦口村姜忠文膨润土矿	膨润土	莱阳市下河村西南 600米	2024年1月	2025年12月	5.76	576	
14	莱阳市城厢街道办事处东柳行村王美玲建筑石矿	安山岩	莱阳市东柳行村东北 350米	2018年8—12月	2019年12月	5.36	536	
15	莱阳市团旺镇北团旺村李乔建筑石矿	凝灰岩	莱阳市团旺镇西北 550米	2018年8—10月	2020年12月	7.8	780	与“三区两线”可视范围内关停矿山治理工程重复
16	莱阳市姜疃镇东梁子口村刘海军建筑石矿	大理岩	莱阳市青杨乔村西 1100米	2021年5月	2022年12月	2.61	261	
17	莱阳市团旺镇西流泉村张卫国建筑用砂岩矿	砂岩	莱阳市太平山村西南 750米	2018年8—10月	2020年12月	0.85	85	
18	莱阳市中荆砂岩石材厂南山建筑石矿	砂岩	莱阳市东中荆村南 900米	2018年8—10月	2020年12月	8.86	886	
19	莱阳市龙旺庄办事处西庙后石子厂	安山岩	莱阳市东林各庄村东南 1500米	2018年8—10月	2020年12月	8.6	860	与“三区两线”可视范围内关停矿山治理工程重复
20	莱阳市盛茂石材有限公司	安山岩	莱阳市东柳行村东 1450米	2024年1月	2025年12月	3.96	396	
21	莱阳市博旺达页岩砖厂	砖瓦用页岩	莱阳市接家庄村西 1050米	2018年8—10月	2020年12月	1.43	143	
22	莱阳市姜疃镇西森埠庄采石场建筑用砂岩矿	砂岩	莱阳市西森埠庄西北 350米	2020年8月	2021年12月	0.17	17	
23	莱阳市柏林庄镇陡山村王序建筑石矿	安山岩	莱阳市西孙家乔村东北 1200米	2018年2月	2018年12月	0.96	96	
24	莱阳市山前店镇易泰瓷石矿	瓷石	莱阳市石桥乔村西北 270米	2020年8月	2021年12月	0.2	20	

表 8 2013 年以来关停露天矿山治理工程一览表

序号	项目名称	矿种	项目位置	计划实施时间	预计完成时间	治理面积 (公顷)	投入资金 (万元)	备注
25	莱阳市龙旺庄办事处东庙后村石子厂	安山岩	莱阳市西庙后村北 450 米	2024 年 1 月	2025 年 12 月	8.24	824	
26	莱阳鑫海矿业有限公司金岗口钾长石矿	长石	莱阳市荆山后村东北 600 米	2018 年 8—12 月	2019 年 12 月	0.88	88	
27	莱阳市团旺镇东中荆村刘国荣建筑石矿	砂岩	莱阳市东中荆村东 450 米	2018 年 8—12 月	2019 年 12 月	1.21	121	
28	烟台天府矿业有限公司钾长石矿	长石	莱阳市前埠后村西 420 米	2022 年 1 月	2023 年 12 月	5.97	597	
29	烟台崎润矿业科技有限公司贺家沟采场	膨润土	莱阳市贺家沟村北 100 米	2022 年 1 月	2024 年 12 月	2.23	223	
30	烟台崎润矿业科技有限公司马崖口采场	膨润土	莱阳市贺家沟村西北 350 米	2022 年 1 月	2024 年 12 月	2.18	218	
31	烟台宜陶矿业有限公司李家乔矿区钾长石矿	长石	团旺镇李家乔村					已治理
32	烟台宜陶矿业有限公司东徐格庄钾长石矿	长石	古柳办事处东徐格庄村					已治理
33	莱阳市河洛镇冶房村盖鹏国石子厂..	安山岩	莱阳市河洛镇冶房村					已治理
34	烟台宜陶矿业有限公司陡崖后矿区钾长石矿	长石	吕格庄镇陡崖后村					已治理
35	莱阳鑫海矿业有限公司西野头钾长石矿	长石	吕格庄镇西野头村					已治理
36	莱阳市沐浴店镇鹤山后村砖厂砖瓦用页岩矿.	砖瓦用页岩	沐浴店镇鹤山后村					已治理

五、矿山地质环境治理方式

矿山地质环境治理工程要按照“宜平则平、宜充则充、宜深则深、宜迁则迁”“宜粮则粮、宜林则林、宜景则景、宜渔则渔”的原则，选择使用自然恢复、工程治理、土地整治等适宜的治理方式，以较小的成本实现治理工程经济效益、社会效益和环境效益的最大化。

（一）破损山体和露天采坑治理

自然恢复：对不处于“三区两线”可视范围内、矿山地质环境问题较轻、影响不严重的破损山体和露天采坑，主要通过自然恢复并配合简易工程绿化措施，达到与周围环境相协调。

工程治理：对矿山地质环境问题较重、影响较大的破损山体和露天采坑，可采取危岩体清除、削坡、挂网、防排水工程、采坑回填、绿化等治理措施。

景观再造：对于地处城市规划区、风景名胜区等范围内的破损山体和露天采坑，可结合地产开发、旅游、养老疗养、养殖、种植等，根据露天采场自身特点，有针对性采取景观营建、生态修复等措施，实现资源化利用。

平台式治理：在符合规划、保障安全的前提下，对不易开展景观再造、工程治理成本高的破损山体，可采用爆破等方式清理为一个或多个平台，整理为耕地、草地、林地或建设用地，清理出的残留资源，可将其收益用于治理工作。

（二）固体废弃物占压土地治理

对经监测无有毒有害物质的，应优先就近用于回填露天采坑、塌陷地或采空区等矿山地质环境治理工程。

对可以回收综合利用的，可以作为铺路、制砖瓦用材料、建筑材

料等进行综合利用。治理过程中的路用、回填等工程措施，要采取有效方法，防止对地下水造成二次污染。对体量巨大、短期内无法消化利用的，应在消除滑塌、渣石流等安全隐患的基础上，因地制宜采取生态修复、土地复垦、景观再造等措施加以治理。

六、规划实施保障措施

（一）健全责任体系

1、完善政府统一领导，部门协调配合机制

市政府要加强对矿山地质环境保护与治理工作的统一领导，严格落实历史遗留矿山地质环境恢复治理的主体责任，建立健全考核体制，保障治理资金，切实做到压力传导到位、责任分解到位、资金筹措到位、监督管理到位、任务落实到位。

国土资源、发改委、经信、财政、环保、林业、等相关部门要在地方政府的统一领导下，按照部门责任分工，依法行政、严格执法，形成各负其责、密切协作、齐抓共管的工作格局，扎实推进矿山地质环境保护与综合治理，依法监管矿山企业切实履行矿山地质环境恢复治理主体责任。

2、落实企业主体责任

矿山企业是矿山地质环境保护与治理的责任主体，要按照“谁开发、谁保护，谁破坏、谁治理”的原则，依法建立矿山地质环境治理恢复基金，编制矿山地质环境保护与土地复垦方案，推进“边开采、边治理”，依法履行矿山地质环境保护与治理义务。

（二）加强政策支持

1、用好土地政策

根据不同矿种和开发方式，建立差别化、针对性强的土地政策。对矿产资源开采造成的农用地或其它土地损毁，按照土地变更调查工作要求和程序开展实地调查，经审查通过后纳入年度土地变更调查进行变更。涉及农用地变更为未利用地的，按照审查及认定规范和程序报批。对历史原因造成耕地严重破坏且无法恢复的，按照有关规定，

补充相应耕地或调整耕地保有量。加快历史遗留矿山废弃地复垦利用，对适宜复垦的矿山废弃地，新增耕地可用于占补平衡，矿山复垦后腾出的建设用地指标，可调剂使用，指标收益可用于矿山环境恢复治理和土地复垦。

2、利用残留资源进行开发式治理

对有残留资源的废弃采石场的治理，在符合规划、保障安全的前提下，按照有利于土地利用、生态恢复和周围环境相协调的原则，允许用回收残留资源的收益进行治理。

3、鼓励第三方治理

市政府、矿山企业采取“责任者付费，专业化治理”的方式，将产生的矿山地质环境问题交由专业机构治理。发挥矿山企业主动性和第三方治理企业活力，提高治理效率和质量。

（三）完善投资机制

1、加大财政资金投入

拓宽资金渠道，落实治理费用，保障矿山地质环境治理规划确定治理任务的顺利完成。市财政对开展历史遗留矿山地质环境治理工作给予积极支持同时，也将积极争取省及中央财政资金。

2、严格落实矿山企业矿山地质环境治理恢复基金

矿山企业要按照矿山地质环境保护与土地复垦方案，将矿山地质环境治理费用按照企业会计准则相关规定预计弃置费用，计入生产成本，建立矿山企业基金账户，单独反映基金提取情况。

（四）严格规划管理

1、完善规划体系

《规划》一经批准，必须严格执行。编制各专项规划、部门规划时需做好与本《规划》的衔接。

2、健全规划实施机制

建立规划年度实施报告制度。《规划》批准后，将规划确定的总体目标和任务进行分解，落实到年度和地区。对于财政出资安排的重点治理工程，制定年度安排计划，开展督导检查，抓好项目落实。

3、加强规划考核制度

充分发挥科学发展综合考核导向作用，完善矿山地质环境保护与治理责任综合考核办法。矿山地质环境保护与治理规划的目标和主要指标应当纳入同级人民政府国民经济和社会发展规划进行考核。

（五）加强公众参与

通过多种媒体加强对规划内容的宣传，提高社会各界对规划的认知度，知情权。逐步建立规划公示、规划管理公开和社会公众监督制度。牢固树立矿产资源既是重要自然资源也是重要生态要素的生态文明理念，充分发挥新闻媒体作用，组织好世界地球日、土地日、防灾减灾日等主题宣传活动，树立理性、积极的舆论导向，普及矿山地质环境保护法律法规和科学知识，提高社会各界的资源环境保护意识。全面推进社会公众参与，扩大公民对地质环境监测的知情权、参与权和监督权，促进地质环境保护的科学化、民主化。加强地质环境监测保护法律、政策和技术咨询服务，扩大和保护社会公众享有的环境权益。实时准确公开各类矿山地质环境信息，保障群众知情权，及时回应矿山企业、矿区群众和社会公众关切的矿山地质环境问题，鼓励群众监督矿山地质环境保护与治理工作，保障企业和群众知情权。

附表 1 莱阳市“三区两线”矿山明细表

序号	矿山名称	治理区面积 (公顷)	问题类型	三区两线位置
1	山东省莱阳市栾家村膨润土矿	1.47	破损山体	莱阳市五龙河内陆湿地省级自然保护区
2	山东省莱阳市谭格庄镇沈家村膨润土矿	2.28	破损山体	莱阳市五龙河内陆湿地省级自然保护区
3	山东省莱阳市吕格庄镇金岗口村龙兴石英砂岩矿	3.76	露天采坑	莱阳市白垩纪国家地质公园金岗口园区保护区
4	莱阳市羊郡镇大黄家村黄希东石子厂	4.96	破损山体	羊郡森林公园禁采区
5	莱阳市柏林庄镇白藤口村 5 号建筑用安山岩	2.34	工业广场	S307 西南 680m
6	莱阳市山前店镇崖东乔村石子厂	7.92	破损山体	蓝烟铁路西北 120m
7	莱阳市龙旺庄办事处西庙后石子厂	8.60	破损山体	G309 东北 550m
8	莱阳市柏林庄镇白藤口村 6 号膨润土矿	0.64	工业广场	S307 西南 420m
9	莱阳市团旺镇北团旺村李乔建筑石矿	7.80	露天采坑	S212 西南 350m

附表2 莱阳市政策性关闭及历史遗留废弃矿山明细表

序号	矿种	矿山名称	问题类型	占损面积(公顷)	开采方式
1	花岗岩	莱阳市谭各庄镇吕家庄村北建筑用花岗岩	露天采坑	7.2	露天开采
2		莱阳市谭各庄镇北染坊村东及安装用花岗岩矿	露天采坑	1.749	露天开采
3		莱阳市谭各庄镇娄里村西建筑用花岗岩矿	露天采坑	0.6448	露天开采
4		莱阳市团旺镇金西子加工厂	露天采坑	2.082	露天开采
5		莱阳市吕格庄镇大梁子口村花岗岩	破损山体	0.566	露天开采
6		莱阳市吕格庄镇吕格庄村花岗岩石子厂	露天采坑	3.863	露天开采
7		莱阳市吕格庄镇荆山后村花岗岩矿(东南811m)	破损山体	0.763	露天开采
8		莱阳市羊郡镇大黄家村黄希东石子厂	破损山体	4.96	露天开采
9	安山岩	莱阳市谭格庄镇沈家村石子厂	破损山体	2.28	露天开采
10		莱阳市龙旺庄镇东庙后村石子厂	露天采坑	8.243	露天开采
11		莱阳市龙旺庄镇西庙后村石子厂	破损山体	8.6044	露天开采
12		莱阳市龙旺庄北官庄村孙久生建材厂	破损山体	3.2232	露天开采
13		莱阳市盛茂石材有限公司	露天采坑	3.294	露天开采
14		莱阳云进建材有限公司	露天采坑	4.942	露天开采
15		莱阳市龙旺庄镇西庙后村王大海建筑石矿	破损山体	1.724	露天开采
16		莱阳市沐浴店镇鹤山后村赵卫东石子厂	露天采坑	2.371	露天开采
17		莱阳市河洛镇冶房村盖鹏国石子厂	露天采坑	0.6	露天开采
18		莱阳市柏林庄镇陡山村王序建筑石矿	已治理	0.75	露天开采
19		莱阳市柏林庄镇柳古庄村隋玉玺石子厂	破损山体	4.125	露天开采
20		莱阳市柏林庄镇柳古庄村于传浪建筑石矿	已治理	0.416	露天开采
21		莱阳市柏林庄镇柳古庄村刘学南建筑石矿	破损山体	0.48	露天开采
22		莱阳市柏林庄镇桑家赤村徐风晓建筑石矿	破损山体	5.04	露天开采
23		莱阳市柏林庄镇桑家赤村建筑用安山岩矿	破损山体	0.8	露天开采
24		莱阳市柏林庄镇北臧家疃村姜德林建筑石矿	破损山体	5.67	露天开采
25		莱阳市柏林庄镇北臧家疃村楮礼业建筑石矿	破损山体	3.9	露天开采

序号	矿种	矿山名称	问题类型	占损面积(公顷)	开采方式
26		莱阳市柏林庄镇白藤口村2号建筑用安山岩	破损山体	2.97	露天开采
27		莱阳市吕格庄镇禄格庄西北安山岩矿	露天采坑	1.56	露天开采
28		莱阳市山前店镇崖东赤村石子厂	破损山体	7.9156	露天开采
29		莱阳市万第镇赤山石子厂	破损山体	2.4	露天开采
30		莱阳市城厢东柳行村王美玲建筑石矿	已治理	4.941	露天开采
31		莱阳东林宏丰石子厂	露天采坑	17.0488	露天开采
32	膨润土	莱阳市河洛镇泊麦口村姜忠文膨润土矿	破损山体	5.76	露天开采
33		烟台崎润矿业科技有限公司贺家沟采场	露天采坑	2.23	露天开采
34		烟台崎润矿业科技有限公司马崖口采场	破损山体		露天开采
35		莱阳市河洛镇周家枣行村膨润土矿	露天采坑	4.145	露天开采
36		莱阳市河洛镇闹沟头村膨润土矿	破损山体	4.683	露天开采
37		莱阳市河洛镇泊麦口村吕海涛膨润土矿	已治理		露天开采
38		莱阳市河洛镇河洛村膨润土矿	露天采坑	0.922	露天开采
39		莱阳市河洛镇滦家村膨润土矿	破损山体	0.267	露天开采
40		莱阳市河洛镇青石山村李茂山膨润土矿	破损山体	1.724	露天开采
41		莱阳市河洛镇赵家疃村石子厂	露天采坑	0.764	露天开采
42		莱阳市柏林庄镇侯家赤村高振凯膨润土矿	露天采坑	7.116	露天开采
43		莱阳市柏林庄镇湾口膨润土矿	露天采坑	4.623	露天开采
44		莱阳市柏林庄镇白藤口白土矿	破损山体	18.152	露天开采
45		莱阳市柏林庄镇白藤口村4号膨润土矿	破损山体	2.611	露天开采
46		莱阳市柏林庄镇白藤口村1号膨润土矿	破损山体	6.689	露天开采
47		莱阳市助剂厂	破损山体	3.186	露天开采
48		莱阳市柏林庄镇北小平嵇向东膨润土矿	破损山体	8.78	露天开采
49		凝灰岩	莱阳市团旺镇东石各庄村赵明岳建筑石矿	露天采坑	2.286
50	莱阳市团旺镇北团旺村李乔建筑石矿		露天采坑	1.932	露天开采
51	莱阳市团旺镇西留各庄村徐伟杰建筑石矿		露天采坑	0.82	露天开采
52	莱阳市团旺镇东马家泊村初鹏飞建筑石矿		露天采坑	0.455	露天开采

序号	矿种	矿山名称	问题类型	占损面积(公顷)	开采方式
53	砂岩	莱阳市团旺镇李牧庄村李树同建筑石矿	露天采坑	0.338	露天开采
54		莱阳市穴坊镇吕仙庄村谭霖建筑石矿	露天采坑	2.08	露天开采
55		莱阳市穴坊镇吕仙庄村吕勤国建筑石矿	露天采坑	0.541	露天开采
56		莱阳市高格庄镇东薛玉生石材厂	破损山体	1.174	露天开采
57		莱阳市高格庄镇西鲍村隋进虎建筑石矿	露天采坑	0.674	露天开采
58		莱阳市团旺镇东中荆村刘国荣建筑石矿	破损山体	2.924	露天开采
59		莱阳市中荆村砂岩石材厂南山建筑石矿	露天采坑	8.8617	露天开采
60		莱阳市团旺镇西流泉村张卫国建筑用砂岩矿	露天采坑	0.85	露天开采
61		莱阳市团旺镇西团旺后村东北建筑石料厂	露天采坑	1.667	露天开采
62		莱阳市团旺镇李家亦采石矿	破损山体	7.052	露天开采
63		莱阳市团旺镇大李各庄西北建筑用砂岩矿	破损山体	4.451	露天开采
64		莱阳市团旺镇西流泉村高建华建筑用砂岩矿	露天采坑	2.274	露天开采
65		莱阳市团旺镇牛北城庄村东南建筑用砂岩矿	破损山体	4.083	露天开采
66		莱阳市团旺镇后李牧村建筑石料厂	露天采坑	0.714	露天开采
67		莱阳市团旺镇朱家亦村建筑用石料厂	露天采坑	1.075	露天开采
68		莱阳市姜疃镇西森埠庄采场建筑用砂岩矿	露天采坑	0.454	露天开采
69		莱阳市三甲建筑石矿	露天采坑	0.148	露天开采
70		莱阳市姜疃镇拓展砂岩石矿场	露天采坑	2.127	露天开采
71		莱阳市吕格庄镇金岗口村潘世岩石英砂矿	露天采坑	0.652	露天开采
72		莱阳市吕格庄镇金岗口村龙兴石英砂矿	破损山体	0.953	露天开采
73		莱阳市吕格庄镇金岗口村石英砂矿	已治理	5.88	露天开采
74		莱阳市宝源采石场	已治理		露天开采
75		莱阳市龙旺镇升县砂岩石材厂东陡山砂岩矿	已治理	2.7	露天开采
76		莱阳市团旺镇前埠后村隋振德建筑石矿	露天采坑	1.591	露天开采
77		莱阳市团旺镇大李格庄村官海东建筑石厂	露天采坑	0.601	露天开采
78		莱阳市团旺镇前埠后村张言师建筑石矿	露天采坑	0.546	露天开采
79		莱阳市团旺镇雨泊村学庆建筑石矿	露天采坑	0.696	露天开采

序号	矿种	矿山名称	问题类型	占损面积(公顷)	开采方式
80	大理岩	莱阳市团旺镇西团旺前村西建筑石料厂	露天采坑	3.39	露天开采
81		莱阳市姜疃镇东梁子口村刘海军建筑石矿	破损山体	1.457	露天开采
82		莱阳市姜疃镇辛庄村张福喜建筑石矿	破损山体	0.262	露天开采
83		莱阳市姜疃镇马家亦水泥用大理岩矿	露天采坑	0.921	露天开采
84		莱阳市姜疃镇韩格庄村鲁军山建筑石矿	露天采坑	0.983	露天开采
85		莱阳市姜疃镇众水村宋修宇建筑石矿	破损山体	5.502	露天开采
86		莱阳市宏信矿业有限公司东梁子口建筑石矿	露天采坑	0.234	露天开采
87		莱阳市姜疃镇众水村刘光南建筑石矿	破损山体	2.67	露天开采
88		莱阳市姜疃镇韩格庄村水泥石矿	露天采坑	4.454	露天开采
89		莱阳市吕格庄镇汪家亦村赵民建筑石矿	露天采坑	3.9	露天开采
90		莱阳市吕格庄镇大梁子口村李连君建筑大理石矿	露天采坑	1.28	露天开采
91		莱阳市吕格庄镇大梁子口村李志顺建筑大理石矿	露天采坑	0.891	露天开采
92		莱阳市吕格庄镇江汪庄村徐刚大理石矿	露天采坑	0.752	露天开采
93		莱阳市吕格庄镇江汪庄村江永道建筑大理石矿	露天采坑	0.126	露天开采
94		莱阳市吕格庄镇李瑞茂建筑大理石矿	破损山体	3.787	露天开采
95		莱阳市吕格庄镇荆山后村刘国福建筑石矿	破损山体	0.415	露天开采
96		莱阳市吕格庄镇大野头村潘世平建筑石矿	破损山体	6.92	露天开采
97		莱阳市吕格庄镇牛百口村刘忠宾大理石矿	露天采坑	0.327	露天开采
98		莱阳市吕格庄镇陡崖后村位德录建筑大理石矿	破损山体	0.714	露天开采
99		莱阳市吕格庄镇荆山后村董顺德大理岩	露天采坑	0.166	露天开采
100		莱阳市吕格庄镇荆山后村村委会大理岩矿	露天采坑	0.542	露天开采
101		莱阳市吕格庄镇荆山后村姜喜爱等大理石矿	露天采坑	0.59	露天开采
102		莱阳市吕格庄镇荆山后村王天华大理石矿	露天采坑	0.078	露天开采
103		莱阳市吕格庄镇荆山后村刘奇大理石矿	露天采坑	0.13	露天开采
104		莱阳市吕格庄镇荆山后村刘信军大理石矿	露天采坑	0.132	露天开采
105		莱阳市吕格庄镇汪家亦大理岩矿	露天采坑	2.599	露天开采
106	莱阳市吕格庄镇江汪庄村徐文建大理石矿	破损山体	4.446	露天开采	

序号	矿种	矿山名称	问题类型	占损面积(公顷)	开采方式
107	大理岩	莱阳市吕格庄镇江汪庄村大理石矿	露天采坑	0.189	露天开采
108		莱阳市吕格庄镇禄格庄村大理岩矿	露天采坑	0.41	露天开采
109		莱阳市吕格庄镇禄格庄村饰面用大理岩	已治理		露天开采
110		莱阳市吕格庄镇鲁海大建筑石矿	露天采坑	2.15	露天开采
111		莱阳市吕格庄镇禄格庄西南 400m 大理石矿	露天采坑	0.882	露天开采
112		莱阳市吕格庄镇禄格庄村孙宾大理石矿	露天采坑	0.465	露天开采
113		莱阳市吕格庄镇陡崖后村刁德全建筑用大理岩矿	露天采坑	1.517	露天开采
114		莱阳市吕格庄镇大梁子口村李学刚建筑石矿	破损山体	1.961	露天开采
115		莱阳市吕格庄镇大野头村大理石矿	露天采坑	0.14	露天开采
116		莱阳市吕格庄镇大野头村李后富大理石矿	露天采坑	0.582	露天开采
117		莱阳市吕格庄镇大野头村李桂林大理石矿	露天采坑	0.248	露天开采
118		莱阳市吕格庄镇大野头村尹锐建筑用大理石矿	露天采坑	1.991	露天开采
119		莱阳市照旺庄镇黄埠寨村宋华利建筑石矿	露天采坑	1.365	露天开采
120	页岩	莱阳市博旺达页岩砖厂	破损山体	4.2	露天开采
121		莱阳市龙旺庄旺龙页岩砖厂	破损山体	2.88	露天开采
122		莱阳市沐浴店镇龙源砖厂	露天采坑	3.6	露天开采
123		莱阳市吕格庄镇金岗口村姜会德页岩砂厂页岩矿	露天采坑	1.668	露天开采
124		莱阳市穴坊镇第一砖瓦厂	已治理		露天开采
125		莱阳市河洛镇胜利庄砖厂	已治理		露天开采
126		莱阳市团旺新型建筑材料厂砖瓦用页岩	露天采坑	2.711	露天开采
127	角闪石	莱阳市沐浴店镇昌宇石子厂	破损山体	4.5	露天开采
128		莱阳市方石来建筑材料有限公司	破损山体	4.076	露天开采
129		莱阳市沐浴店镇天威建筑石矿	破损山体	0.165	露天开采
130	长石	烟台天府矿业有限公司钾长石矿	露天采坑	5.9698	露天开采
131		烟台宜陶矿业有限公司李家亦矿区钾长石矿	露天采坑	0.165	露天开采
132		莱阳鑫海矿业有限公司金岗口钾长石矿	露天采坑	0.75	露天开采
133		烟台宜陶矿业有限公司陡崖后矿区钾长石矿	露天采坑	0.375	露天开采

序号	矿种	矿山名称	问题类型	占损面积(公顷)	开采方式
134		烟台宜陶矿业有限公司东徐格庄矿区钾长石矿	破损山体	0.625	露天开采
135	风化砂	莱阳市吕格庄镇东马各庄村砂厂(南 900m)	露天采坑	1.185	露天开采
136		莱阳市吕格庄镇西马格庄村砂厂	露天采坑	1.913	露天开采
137		莱阳市吕格庄镇南马各庄村砂厂(东北 630m)	露天采坑 破损山体	8.688	露天开采
138		莱阳市吕格庄镇南马各庄村砂厂(北 600m)	露天采坑	0.974	露天开采
139		莱阳市吕格庄镇南马各庄村砂厂(西北 238m)	露天采坑	0.339	露天开采
140		莱阳市高各庄镇西大策村李庆周建筑用砂厂	露天采坑	0.172	露天开采
141		片麻岩	莱阳市姜疃镇鑫山有限公司矿业	破损山体	2.366
142	石灰岩	莱阳市吕格庄镇大野头村卢先涛建筑石矿	破损山体	0.632	露天开采
143	瓷石	莱阳市山前店镇易泰瓷石矿	破损山体	0.2	露天开采
144	花岗岩	莱阳市谭格庄镇小台子村北建筑用花岗岩	工业广场	3.432	露天开采
145	安山岩	莱阳市柏林庄镇柳古庄村隋日腾建筑石矿	工业广场	0.933	露天开采
146	泥灰岩	莱阳市古柳街办丁各庄砖厂	工业广场	4.025	露天开采
147	长石	莱阳市鑫海矿业有限公司西野头钾长石矿	工业广场	0.874	露天开采
148	页岩	莱阳市沐浴店镇鹤山后村砖厂砖瓦用页岩	工业广场	5.72	露天开采
149	页岩	莱阳市沐浴店镇春意新型建材厂砖瓦用页岩	工业广场		露天开采
150	页岩	莱阳市沐浴店镇东风新型建材厂页岩厂	工业广场	1.28	露天开采
151	页岩	莱阳市泉水建筑材料制品有限公司	工业广场	9.022	露天开采
152	膨润土	莱阳市柏林庄镇白藤口村 6 号膨润土矿	渣石堆	0.64	露天开采
153	安山岩	莱阳市柏林庄镇柳古庄村建筑用安山岩矿	渣石堆	1.108	露天开采
154	安山岩	莱阳市柏林庄镇白藤口村 5 号建筑用安山岩矿	渣石堆	2.34	露天开采
155	安山岩	莱阳市柏林庄镇白藤口村孙高云石子矿	渣石堆	0.534	露天开采

附表3 莱阳市生产矿山明细表

序号	矿山名称	开采矿种	开采方式	占损面积 (公顷)	采矿许可证号	发证 机关
1	莱阳市吕格庄镇汪家乔村王波建筑用大理岩矿	建筑用大理岩	露天	14.154	C3706822010077120072545	县
2	莱阳市吕格庄镇汪家乔村解希河建筑石矿	建筑用大理岩	露天	4.574	C3706822009037120028462	县
3	莱阳市吕格庄镇江汪庄村李守义建筑用大理岩矿	建筑用大理岩	露天	5.547	C3706822010057120078522	县
4	莱阳市安泰石墨矿加工厂	石墨	露天	8.328	C3706002010077120089165	市
5	莱阳市柏林庄镇南小平村王庭膨润土矿	膨润土	露天	19.177	C3706002010027120089300	市
6	莱阳市柏林庄镇候家乔村孙永健膨润土矿	膨润土	露天	12.662	C3706002009127130089279	市
7	莱阳市柏林庄镇北臧家疃村许思茂膨润土矿	膨润土	露天	3.641	C3706002010037120089289	市
8	莱阳市柏林庄镇白藤口村石子厂	建筑用安山岩	露天	5.309	C3706822009067120029785	县
9	莱阳宏星矿业有限公司	膨润土	露天	11.642	C3706002010027120089167	市
10	莱阳市团旺镇西吉林乔村吕作伟建筑石矿	建筑用凝灰岩	露天	8.165	C3706822009047120029224	县
11	莱阳市团旺镇陶兵福建筑石矿	建筑用大理岩	露天	4.732	C3706822009077120027976	县
12	莱阳市团旺镇李家乔村孙朝建筑石矿	建筑用大理岩	露天	4.403	C3706822009107120039145	县
13	莱阳市团旺镇大李格庄村李翠义建筑石矿	建筑用大理岩	露天	2.924	C3706822010107120078525	县
14	莱阳义兴路桥土石方工程有限公司	建筑用大理岩	露天	19.682	C3706822010107120078521	县
15	莱阳市沐浴店镇润丰石子厂	建筑用安山岩	露天	3.738	C3706822009037120028586	县
16	莱阳市沐浴店镇北旺石材厂	建筑用闪长岩	露天	11.535	C3706822009037120028587	县
17	莱阳市洪太石墨有限公司	石墨	露天	12.081	C3706002010117130085211	市
18	莱阳市姜疃镇韩格庄村王本华建筑石矿	建筑用大理岩	露天	2.599	C3706822009017120028160	县

序号	矿山名称	开采矿种	开采方式	占损面积 (公顷)	采矿许可证号	发证机关
19	莱阳市姜疃镇柴口村王兆军建筑石矿	建筑用大理岩	露天	5.149	C3706822009037120028158	县
20	莱阳市穴坊镇芦山村李崇豹木纹石矿	建筑用凝灰岩	露天	0.991	C3706822010107130078618	县
21	莱阳市穴坊懋华石材厂	建筑用安山岩	露天	10.755	C3706822010107130077896	县
22	莱阳泰鑫矿业有限公司(大汪家铁矿)	铁矿	露天/地下	40.351	C3700002008102120000977	省